

Aprenentatge competencial en educació infantil

El desenvolupament d'un projecte comunitari real, significatiu i amb sentit



Susana Gallardo Martínez

Mestra d'Educació Musical.
Antiga mestra de l'Escola Riera de Ribes.
Sant Pere de Ribes



Noemí Milà

Mestra d'Educació Especial.
Escola Riera de Ribes. Sant Pere de Ribes



Elena Ferrer San Pablo

Mestra d'educació infantil i psicopedagoga. Actualment, mestra de l'Escola Riera de Ribes. Sant Pere de Ribes

Aquest article s'enfoca en l'aprenentatge competencial de l'alumnat d'educació infantil. S'hi mostra un exemple d'una situació d'aprenentatge que neix d'un projecte de quart de primària i que deriva en una oportunitat d'aprenentatge per a tot l'alumnat d'infantil. Ho fa especialment rellevant, important i valuós el fet que sigui part d'una situació real que suposa un benefici comunitari i es converteixi en una experiència d'aprenentatge realment significatiu i amb sentit per a l'alumnat.

PER CONTEXTUALITZAR

L'escola Riera de Ribes es troba a Sant Pere de Ribes, Barcelona. És una escola pública de doble línia que va iniciar el camí l'any 2001 amb la idea que «una altra escola és possible». Aquest lema neix de la profunda convicció de les mestres que van iniciar el projecte, les quals saben que era possible fer un pas més i avançar cap a una escola el protagonista real de la qual fos l'alumnat i on tothom tingués èxit en els aprenentatges.

Des d'un inici s'ha pretès dotar els aprenentatges de sentit i valor personal i, per tant, promoure entre l'alumnat experiències i situacions reals en què a través de la resolució, aquest es connecti a les idees, tot dotant-les de sentit, construint significats i integrant totes aquelles estratègies que l'ajudaran a avançar en el coneixement sobre el món que l'envolta. Per tant, el nostre objectiu és que l'alumnat adquireixi coneixement, recursos, estratègies personals amb què connecti els aprenentatges adquirits i

sigui capaç de mobilitzar i articular-ho tot de manera competencial per tenir èxit a la vida.

Entenem l'escola com una institució viva, que millora contínuament, evoluciona i s'adapta a les noves bases científiques i els nous fonaments teòrics tot contrastant-los i enriquint-los amb l'experiència de l'equip docent.

Idees com la personalització de l'aprenentatge, la neuroeducació i les teories de construcció del coneixement són les que ens han dut a organitzar i articular l'escola com ho fem avui dia.

Un dels aspectes característics des de l'inici és el fet d'establir a l'horari moments de treball amb companys i companyes d'edats diferents, ja que això afavoreix i reforça els aprenentatges. Durant tots aquests anys, les estratègies de treball (racons, preguntes interessants, preparació de les festes...) s'han dissenyat i organitzat de manera que es poguessin compartir moments entre l'alumnat del mateix cicle. Des d'aquest curs, els grups de referència són d'edats barrejades i s'organitzen per comunitats:

EDUCACIÓ INFANTIL, UNA ETAPA CLAU EN EL DESENVOLUPAMENT DE LES COMPETÈNCIES

- Xics: set aules d'alumnat d'infantil I3, I4 i I5.
- Petits: cinc aules d'alumnat de 1r i 2n de primària.
- Mitjans: cinc aules d'alumnat de 3r i 4t de primària.
- Grans: cinc aules d'alumnat de 5è i 6è de primària.

A cada grup hi ha entre 16 i 19 alumnes. Aquesta organització requereix que tot el professorat sigui tutor, exceptuant alguns especialistes (una d'educació física, una de música i una i mitja d'anglès) i les persones que formen part de l'equip directiu. A més a més, com que és una escola amb recurs SIEI (Suport intensiu a l'escolarització inclusiva) comptem amb una educadora i una vetlladora que atenen l'alumnat amb necessitats educatives especials dins del grup de referència, i s'ofereix així l'oportunitat d'estar en tot moment immers en allò que passa a l'aula.

Aquesta organització exigeix d'una coordinació rigorosa entre els diversos professionals que treballen en una mateixa comunitat i d'una formació, capacitat i acompanyament amb la finalitat de dissenyar situacions d'aprenentatge riques i que atenguin les edats i els graus maduratius diversos. A aquest efecte, comptem amb una assessora (mestra del centre) que es reuneix setmanalment amb l'equip docent de cada comunitat amb la finalitat de promoure la reflexió pedagògica i ajudar al disseny de les situacions i estratègies d'aprenentatge.

El nou currículum¹ aposta per una educació amb sentit, que acosti l'escola a les situacions quotidianes. Aquesta etapa suposa l'inici del desenvolupament de les competències clau, eines per aprendre i donar resposta als reptes, problemes i situacions del segle XXI. Defineix quatre eixos de desenvolupament i aprenentatge que aconseguen dotar de forma, sentit i context les pràctiques d'aula. Així doncs, es pretén que l'alumnat:

- Creixi amb autonomia i confiança.
- Es comuniqui amb llenguatges diferents.
- Descobreixi l'entorn amb curiositat.
- Formi part de la diversitat del món que l'envolta.

L'escola ha d'estar al servei d'aquest currículum i oferir, en qualsevol etapa, situacions d'aprenentatge globalitzades, contextualitzades i riques per garantir l'adquisició correcta d'aquestes competències. No es pot pretendre que l'alumnat aprengui a donar resposta a les situacions de la vida oferint uns aprenentatges segmentats per àrees i allunyats de les necessitats, problemàtiques i inquietuds a través de contextos inventats i allunyats del seu dia a dia.

A l'escola utilitzem la personalització de l'aprenentatge com una eina per formar aprenents competents per a la vida, a través d'una va-



rietat de propostes. Així, tenim en compte no només els ritmes i els processos de cada alumne i alumna, sinó també els seus interessos i objectius d'aprenentatge.

El repte actual és aconseguir connectar en més moments i situacions els aprenentatges que ocorren fora de l'escola amb aquells de dins l'escola per dotar-los encara de més sentit i valor personal. Aquest és un aspecte que no només involucra l'escola, sinó també la resta d'institucions que hi ha al poble. És per això que dissenyem experiències conjuntament amb les entitats esportives, la biblioteca, la residència de la tercera edat... amb la finalitat d'oferir una varietat més àmplia de contextos i experiències d'aprenentatge a l'alumnat, però també, amb la d'establir xarxes de col·laboració amb tots els altres entorns educatius i agents del territori.

SITUACIÓ D'APRENTATGE: CONSTRUIR UN JARDÍ PER APROFITAR L'AIGUA DE LA CANAL

El curs passat, un grup de 4t de primària va iniciar un projecte que pretenia millorar els exteriors de l'escola i dotar-los de vida i moviment. Per fer-ho, van contactar amb uns experts en disseny i acompanyament en els processos de renaturalització d'exteriors. Una de les propostes va ser la d'aprofitar l'aigua de

Des de l'escola fomentem situacions perquè l'alumnat aprengui, ja des de les primeres edats, a treballar en equip, a contrastar idees i a arribar a acords

la canal instal·lada al pati d'infantil i que s'utilitzava al racó de ciència com a part del procés d'exploració i experimentació amb l'aigua. Arran d'aquí, l'equip directiu va veure que aquest podia ser un projecte per construir coneixement de manera competencial.

A l'inici d'aquest curs, a cada comunitat es van assignar projectes diferents de servei amb la finalitat de dur a terme un treball comunitari que tingués repercussió positiva per a l'escola. Així doncs, l'equip directiu va convocar un plenari (trobada amb tot l'alumnat i el personal docent d'una comunitat) per explicar els projectes que durien a terme.

Dos dels grups de la comunitat de xics, les Merles i les Genetes, van rebre l'encàrrec de convertir la canal d'aigua del pati d'infantil en un jardí. Seguint la recomanació de l'expert van iniciar aquest projecte conjuntament. Tenien un gran

repte i una gran oportunitat per mobilitzar els seus coneixements previs, adquirir-ne els nous de manera contextualitzada, significativa i competencial.

En primer lloc, les mestres involucrades es van reunir amb un enginyer agrícola, pare d'uns alumnes de l'escola, qui els va aconsellar fer dues zones diferenciades: una amb plantes que necessiten més aigua (situada més a prop del final de la canal) i una altra amb plantes que no necessiten tant de reg. Es va acordar amb ell que l'alumnat prepararia una entrevista per exposar-li dubtes i preguntes.

Pensem que com a escola és indispensable comptar amb el suport i l'acompanyament de les famílies perquè sentin seu el projecte i puguin ajudar a construir-lo, mantenir-lo i continuar fent-lo créixer, a més d'assegurar-ne la implicació. Per això, una de les formes que tenim de fer que hi participin és que vinguin en qualitat d'experts i expertes.

El primer dia de treball conjunt entre les Merles i les Genetes es va dedicar a fer propostes diverses de dissenys. Les docents havien comunicat a l'alumnat les recomanacions de l'expert i havien disposat imatges de jardins perquè en tinguessin exemples. Junts van acordar que el jardí havia de tenir dues parts separades per un camí de pedres per poder regar.

Per treballar es van fer parelles heterogènies, barrejant edats i moments evolutius, per potenciar els aprenentatges gràcies a la interacció amb els i les altres (zona de desenvolupament proper). Des de l'escola fomentem situacions perquè l'alumnat aprengui, ja des de les primeres edats, a treballar en equip, a contrastar idees i a arribar a acords.

Aprendre no és reproduir el que els altres diuen, sinó reflexionar sobre com ens modifica el que diuen.

(Palou i Fons, 2018)

Es van repartir les tasques que s'havien de dur a terme entre els dos grups. Les



Fotos de la font amb l'inici de la canal i piscina final on anava a parar l'aigua del racó de ciència de la comunitat de xics. Aquí hi haurà el jardí



Alumnat treballant de manera col·laborativa en el disseny del jardí

Genetes es van adonar que s'havia d'arreglar la canal, ja que l'aigua no arribava bé al jardí. A més a més, per separar les dues zones enjardinades, volien col·locar una fusta, per la qual cosa era necessari prendre mesures per saber de quina mida havia de ser. Es va generar una conversa exploratòria entre l'alumnat, de la qual va sorgir la necessitat de buscar eines de mesura reals, com la cinta mètrica. D'altra banda, tenint en compte la poca edat de l'alumnat, la mestra va disposar material manipulatiu (uns blocs de fusta) que van servir per emplenar l'espai que tenien i comprovar la grandària de la futura zona enjardinada, i això els va apropar a un concepte molt abstracte com el de superfície.

Amb l'exploració i la manipulació, i a partir d'una necessitat creada per l'alumnat, la mestra aconsegueix que emergeixin conceptes matemàtics clau que són la base d'aquesta àrea de coneixement.

Una vegada van haver cobert de fustes la superfície, es van prendre les mides. En aquest moment va emergir un altre concepte matemàtic, la conscienciació del sentit numèric.

Després de prendre les mesures, es va escriure una carta als conserges de l'escola per demanar-los ajuda en la reparació de la canal i en la col·locació del tauló. La mestra va aprofitar l'ocasió per treballar, a partir de la necessitat de demanar ajuda, un text escrit i aprofundir en la construcció de les frases perquè tingues-

Amb l'exploració i la manipulació, i a partir d'una necessitat creada per l'alumnat, la mestra aconsegueix que emergeixin conceptes matemàtics clau que són la base d'aquesta àrea de coneixement



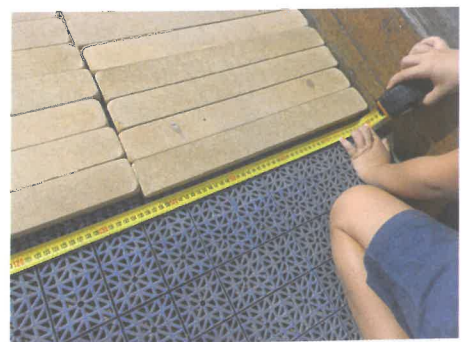
Començant a emplenar amb els blocs de fusta la futura zona enjardinada



sin sentit. Destaquem que el fet de partir d'una situació real contribueix al fet que augmenti l'interès i la motivació de l'alumnat.

Hi ha un objectiu real i un destinatari real, fet crucial per entendre la importància de llegir i escriure per a la vida. (Fons, 2015)

Pensem que és de summa importància aprendre amb un perquè clar i compartit entre tots i totes, des d'allò real i significatiu per poder comprendre, donar sentit i interioritzar els aprenentatges i poder-los extrapol·lar i transferir a altres contextos i situacions. Partim que la realitat és complexa i per tant hem de posar el nostre

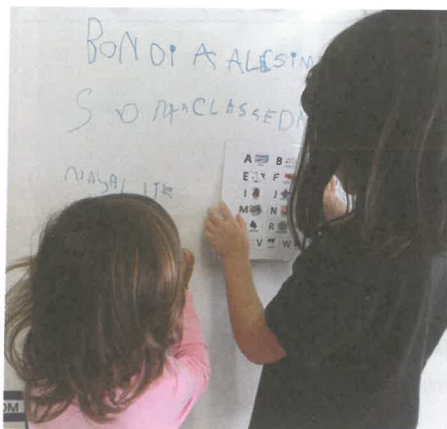


Mesurament de la zona enjardinada. Ús d'eines convencionals per donar resposta a necessitats reals

alumnat davant de situacions complexes amb la finalitat que pugui aprendre a donar resposta a aquestes situacions. A Riera de Ribes entenem les àrees no



En el moment d'escriure la carta, dues alumnes, en aquest cas, una d'14 i una d'15, utilitzen l'abecedari per trobar les lletres que necessiten. Diuen la paraula que volen escriure en veu alta i assenyalen les lletres necessàries. Al mateix temps, la intervenció de la mestra és la d'acompanyar en el procés d'escriptura i regulen la participació dels altres companys del grup que aporten idees i estan atents al desenvolupament de la carta. La mestra empodera les alumnes a trobar les lletres que sonen sense donar-los gaires pistes, perquè elles trobin la solució i així sentin la satisfacció d'aprendre



simplement com a objecte d'estudi en si, sinó també com a eines que ens portaran a comprendre el món que ens envolta i a resoldre els problemes que es presentin.

Paral·lelament, la classe de les Merles va preparar una entrevista per a l'expert en disseny de jardins. La mestra va anotar totes les propostes que apareixien. De nou, la intervenció d'aquesta a l'activitat de «rotllana» (assemblea) és fonamental no només per regular el saber estar (acords i normes de convivència i comportament), sinó també per poder aprofitar al màxim aquest moment i aconseguir que cada alumne i alumna pugui avançar en l'aprenentatge amb el foment de la participació de tothom tot respectant el ritme i el procés individual de cadascú.



A la foto, s'observa els nens i les nenes al taller dels conserges lliurant la carta, un moment carregat d'emoció i entusiasme per totes dues parts. Com que la carta havia de ser llegida per altres persones, havia d'estar ben escrita perquè s'entengués. La van escriure a ordinador conjuntament, moment que es va aprofitar per introduir aspectes formals de la llengua

Pensem que és de summa importància aprendre amb un perquè clar i compartit entre tots i totes, des d'allò real i significatiu per poder comprendre, donar sentit i interioritzar els aprenentatges i poder-los extrapolar i transferir a altres contextos i situacions

Després dels avenços de totes dues classes, es va posar en comú allò que van treballar. Les Genetes van explicar com de gran havia de ser la fusta i tot el que havien fet per saber-ho. Va ser important que l'alumnat entengués que es tractava d'un número molt elevat i per això van tenir a disposició materials que van fer més manipulatiu i visible un concepte tan abstracte.

Sabem que la posada en comú amb la finalitat de contrastar les idees permet aprendre amb els i les altres i dels i les altres. A més a més, el fet d'haver de comunicar amb paraules allò que s'aprèn ajuda a reorganitzar les idees i el pensament, i s'aferma, d'aquesta manera, l'aprenentatge.

Una vegada es van compartir les mides i es van redactar les preguntes per a l'entrevista, es va convidar a l'enginyer agrícola a l'escola.

L'emoció que els desperta el que succeeix va més enllà de l'escola i arriba a les cases. En el context d'aquesta situació d'aprenentatge una família, en saber sobre la construcció del jardí, es va oferir a ajudar perquè tenien coneixements en jardineria. L'escola, molt en la línia del que pretén la LOMLOE per a l'etapa d'infantil, ha generat com a cultura de cen-



Alumnat compartint una estratègia per comptar i entendre el concepte de quantitat. Descomponen el número, fent files de 10 en 10, per fer-ho més comprensible





Les Merles i les Genetes estan atents i atentes durant l'entrevista a l'expert, que els explica com cal cuidar les plantes. És enriquidor que l'alumnat pugui sentir un vocabulari professional i no infantilitzat, però sí que és adequat a l'edat per a més comprensió

tre la possibilitat que les famílies puguin col·laborar als projectes, i ja és habitual que aquestes s'ofereixin a participar.

A poc a poc el projecte creix i cobra més vida traspassant les barreres dels grups inicialment implicats i de la situació d'aprenentatge que van dissenyar. Ara, tot l'alumnat pot implicar-se al jardí a través del racó de ciència, des d'on s'assegurarà tenir-ne cura i el manteniment que precisa.

La possibilitat que altres infants puguin gaudir d'aquesta situació d'aprenentatge

augmenta les oportunitats d'experimentar vivències noves i construir interessos nous. A més a més, el fet de poder triar fa que, des de molt petits, prenguin consciència de quins són els seus interessos i, amb un bon acompanyament adult, puguin fins i tot arribar a identificar com els han construït, valorar-los, contrastar-los, revisar-los i (re)construir-los; aspecte que implica dissenyar activitats orientades a treballar amb ells i elles i sobre ells i elles (Coll, 2018).

L'alumnat que ha perdut l'interès en el projecte (no tots els interessos perduren en el temps) té la possibilitat de triar un altre racó que el motivi a descobrir en aquell moment.

Segurament, l'alumnat que ha seguit el procés des de l'inici, pel fet de tenir més vincle emocional, té més interès per anar al racó i aconseguir contagiar aquesta emoció a la resta de la comunitat, fent-los participants del jardí.

Els interessos no només condicionen les oportunitats per aprendre, sinó que poden ser generadors per aprendre dins i fora de l'escola. (Coll, 2018)

Un projecte que havia començat com un encàrrec passa a cobrar importància a la vida de l'alumnat que treballa en aquest projecte, la de les seves famílies i la resta de la comunitat.

Després de tan sols un mes amb el jardí en funcionament, les plantes atrauen tota mena d'insectes: abelles, formigues, un insecte bastó, i fins i tot un gripau petit. Quantes sorpreses més (i oportunitats d'aprenentatge) ens oferirà el jardí?



Expert jardiner treballant amb els nens i les nenes fent el trasplantament de les plantes.

Una vegada s'han plantat els esqueixos, els bulbs i les plantes seleccionades el jardí ha quedat preciós. Ara falten petits detalls que es faran des del racó de l'artista: una tanca petita de fusta i decorada, unes pedres pintades per embellir el camí i un panell informatiu amb la mena de plantes i flors que hi ha al jardí



... L'AVUACIÓ?

Entenent l'avaluació com una eina que forma part del procés d'aprenentatge per a la millora, les mestres necessi-

ten saber en quin moment maduratiu es troba l'alumnat i quin és el punt de partida, amb la qual cosa van aprofitar l'inici del projecte i altres situacions que

van ocórrer en els primers dies d'escola per situar cada alumne i alumna en relació amb els objectius competencials que s'han de treballar (i hem de recordar que

	Interacció amb un mateix		Interacció amb els altres		Interacció amb els sabers		
	Autonomia personal	Iniciativa i participació	Com se situa davant el treball en equip	Com es mostra en la relació amb els altres (amb el seu grup i amb els altres)	«Escriure per compartir i explicar el món». Com se situa davant els processos d'escriure	«Curiositat i interès» Pensar i raonar. Com se situa davant els processos matemàtics	Connexions. Com connecta les diverses experiències i situacions d'aprenentatge del projecte
1	Poca autonomia. Necessita la mestra a prop.	Té poca iniciativa, participa quan se li demana.	Sempre espera que li diguin què ha de fer. Es mostra molt juganer.	Cerca la zona de confort amb companys i companyes coneguts. Amb acompanyament ha anat acceptant els canvis proposats.	Necessita models o repassar les lletres.	Necessita acompanyament amb els números i els càlculs.	Li costa connectar idees i aprenentatges.
2	Comença a tenir certa autonomia. Posa interès en les feines.	Li agrada participar i comença a fer-ho amb més iniciativa.	S'espera que li diguin què ha de fer. Intenta fer la tasca que li diuen. Es dispersa fàcilment.	Encara plora si ha de treballar amb algú que no coneix. Amb acompanyament es va adaptant.	Repasa les lletres amb interès. Comença a escriure seguint el model.	Necessita acompanyament amb els números i els càlculs.	Va connectant amb les diverses tasques.
3	Té autonomia i està connectat a allò que passa.	Poca iniciativa; sí que participa quan la mestra el convida.	Està disposat a treballar en equip, a vegades pren la iniciativa.	Cerca la zona de confort amb companys i companyes coneguts. Amb acompanyament ha anat acceptant els canvis proposats.	Escriu amb un model.	Segueix el comptatge i comença a tenir estratègies de càlcul.	Va connectant amb les diverses tasques.
4	Té autonomia i està connectat a allò que passa. Molt interessat en aquest projecte per la participació de la família.	Té iniciativa i és participatiu, a vegades massa.	Pren la iniciativa, però també li agrada manar.	Pot treballar bé amb tothom, però a vegades necessita acompanyament per cedir.	Escriu amb un model.	Va entrant en la idea de numeració i càlculs treballats.	Fa bones connexions.

Quadre 1. Exemples d'anotacions registrades per les mestres

part del grup es trobava en fase d'adaptació escolar).

Per fer-ho de manera sistemàtica, a les reunions prèvies de planificació es van acordar els criteris d'avaluació i els indicadors d'assoliment a partir de les competències seleccionades. En la línia en què vam treballar i que tan necessària ens sembla, les competències específiques ens permeten treballar de manera global i integral els diversos àmbits de la persona i els reptes del segle XXI sense focalitzar-se només en el coneixement de les àrees. A l'escola organitzem i pensem l'avaluació a partir d'aquests tres grans blocs:

- Des de la interacció amb un mateix (capacitat d'autonomia, participació, autocontrol, coneixement d'un mateix, etc.).
- Des de la interacció amb els altres (capacitat de relacionar, interacció entre iguals o amb els adults, valors que mostra, empatia, etc.).
- Des de la interacció amb els sabers (com se situa la persona davant els aprenentatges, les connexions que fa, la predisposició a aprendre, etc.).

Les mestres van dissenyar una taula (vegeu el quadre 1) per registrar el moment evolutiu de cada alumne i alumna tenint en compte els indicadors que s'havien marcat observar. A continuació, us mostrem alguns dels exemples d'anotacions registrades per les mestres.

D'altra banda, l'observació directa, atenta i sistemàtica dels processos que seguia l'alumnat, l'escolta activa, l'anàlisi de les produccions en paper i la comunicació que van fer a altres companys i companyes van ser moments clau per avaluar competencialment, en el context mateix de la situació d'aprenentatge. Aquests moments a més a més són ideals per intervenir en el procés de construcció del coneixement que fa l'alumnat, ja que té lloc en una

situació real, amb sentit i contextualitzada per a ell o ella i, per tant, des de l'escola tenim clar que hem d'intervenir en aquests processos per fer avançar l'alumnat en l'adquisició de les competències i del coneixement.

REFLEXIÓ FINAL

Pensem que és molt important oferir contextos reals, propers, connectats amb la comunitat, que suposin un repte, etcètera perquè l'alumnat s'impliqui des del primer moment. L'experiència adquirida ens constata que és el marc ideal per poder introduir aprenentatges competencials des de diversos àmbits capaços d'aportar als quatre eixos principals del currículum d'educació infantil (desenvolupament de l'autonomia i confiança, la comunicació mitjançant diversos llenguatges, descobriment de l'entorn i formar part de la diversitat del món que els envolta), com a mostra hi ha l'exemple que hem presentat en aquest article.

En definitiva, qualsevol situació de la vida dissenyada com una situació d'aprenentatge ofereix la possibilitat d'aprendre competencialment amb la mobilització dels sabers i es construeixen aprenentatges nous per afrontar i resoldre amb èxit els reptes i les circumstàncies que els porti la vida. Els i les docents «només» hem de saber aprofitar aquestes oportunitats que es presenten diàriament en interactuar amb el nostre alumnat i amb l'entorn.

Som conscients que com a escola tenim encara molts reptes que hem de superar, però, per acabar, en destaquem un que ens oferiria al mateix temps l'oportunitat de millorar el nostre treball: com podem arribar a cada alumne i alumna,

oferint-los situacions que tinguin valor i sentit personal per a ells i elles i connectar-les amb les experiències personals de fora de l'escola? •

Nota

1. Decret 175/2022, de 27 de setembre, d'ordenació dels ensenyaments de l'educació bàsica. *Diari Oficial de la Generalitat de Catalunya*, núm. 8762. <https://bit.ly/3jDGE6a>

Referències bibliogràfiques

- Coll, C. (2018). *II Trobada sobre personalització de l'aprenentatge i innovació educativa*. <https://bit.ly/3hVztpN>
- Fons, M. (2015). *Leer y escribir para vivir*. Graó.
- Palou, J. i Fons, M. (2018). *Escriure, escriure'm: El text com a mediació entre el món interior i l'exterior*. *Guix. Elements d'Acció Educativa*, (449), 12-16.

Bibliografia

- Coll, C., Esteban-Guitart, E. i Iglesias, E. (2020). *Aprenentatge amb sentit i valor personal*. Graó.

